



REGOLAMENTO TPED

IT-IND-REP-01_TPED
Rev 13

Emesso da Ufficio: SL IND Approvato: TQRM/M.Corsini SLM/D.Morandin Verificato: TM/G.Signoretta Redatto: SL IND/I.Cattarina-A. Sodi	Data emissione: 04/10/2024	Riferimenti UNI CEI EN ISO IEC 17020	Distribution list PCM IND CLIENTI
---	--------------------------------------	--	---

REGOLAMENTO PARTICOLARE

ISPEZIONE PER ATTREZZATURE A PRESSIONE TRASPORTABILI IN ACCORDO ALLA DIRETTIVA 2010/35/EU

INDICE

1.	REQUISITI GENERALI.....	3
2.	RIFERIMENTI SPECIFICI	3
3.	DOCUMENTI DI RIFERIMENTO	3
4.	SVOLGIMENTO DELLE ATTIVITA'	4
4.1	ATTIVITA' COMMERCIALE	4
4.2	PROCESSO DI VALUTAZIONE DELLA CERTIFICAZIONE	4
4.2.1	STAGE 1 – ESAME DOCUMENTALE	4
4.2.2	PROVE DI LABORATORIO	6
4.2.3	STAGE 2 – PROCESSO DI VALUTAZIONE DELLA CONFORMITA'	8
4.2.4	SORVEGLIANZA	9
4.3	CONTROLLI ECCEZIONALI, ISPEZIONI INTERMEDIE E ISPEZIONI PERIODICHE	10
4.4	VERIFICA DELLA MESSA IN SERVIZIO	10
4.5	CONTROLLO INTERNO DI ISPEZIONE	11
4.5.1	CONTROLLO INTERNO DI ISPEZIONE – GESTIONE DEL MARCHIO / PUNZONE BVI	11
5.	RILASCIO DEL CERTIFICATO	12
6.	SOSPENSIONE, RIDUZIONE E ANNULLAMENTO DELLA CERTIFICAZIONE	12
7.	REGOLE SULL'UTILIZZO DEL MARCHIO BUREAU VERITAS E ACCREDIA	13

TABELLA RIEPILOGATIVA DEI FORM ALLEGATI AL PRESENTE REG

NOME	
IND-F-158_TPED	APPLICATION FORM FOR RE-ASSESSMENT OF TRANSPORTABLE PRESSURE EQUIPMENT
IND-F-010_TPED	APPLICATION FORM FOR PERIODIC INSPECTIONS OF TANKS
IND-F-020_TPED	APPLICATION FORM FOR PERIODIC INSPECTIONS OF RECEPTACLES
IND-F-070_TPED	APPLICATION FORM FOR TYPE-APPROVAL OF TANKS
IND-F-170_TPED	APPLICATION FORM FOR CONFORMITY VERIFICATION OF TANKS
IND-F-071_TPED	APPLICATION FORM FOR TYPE-APPROVAL OF RECEPTACLES
IND-F-171_TPED	APPLICATION FORM FOR CONFORMITY VERIFICATION OF RECEPTACLES
IND-F-072_TPED	APPLICATION FORM IN HOUSE INSPECTION SERVICE



REGOLAMENTO TPED

IT-IND-REP-01_TPED
Rev 13

Emesso da Ufficio: SL IND Approvato: TQRM/M.Corsini SLM/D.Morandin Verificato: TM/G.Signoretta Redatto: SL IND/I.Cattarina-A. Sodi	Data emissione: 04/10/2024	Riferimenti UNI CEI EN ISO IEC 17020	Distribution list PCM IND CLIENTI
---	--------------------------------------	--	---

VERSIONE	DATA	COMMENTI
<u>13</u>	<u>04/10/2024</u>	<u>Recepimento rilievi Esame Documentale Accredia per Rinnovo ai sensi della UNI CEI EN ISO/IEC 17020 – anno 2024</u>
12	28/02/2024	Aggiunto par 4.4 – verifica della messa in servizio. Rinominati paragrafi successivi
11	15/06/2023	Aggiunta del paragrafo 4.4.1 in merito alla consegna del marchio / punzone di BVI, depositato presso l'autorità competente, al servizio interno di ispezione approvato da BVI
10	11/03/2022	Aggiunta nota sulla frequenza di taratura massima dei primari
09	20/10/2020	Recepimento rilievi ACCREDIA per esame documentale per Rinnovo
08	17/06/2020	Inserimento attività da remoto per casi straordinari (es. COVID 19)
07	02/04/2019	Revisione paragrafo 4.2.3
06	14/09/2018	Recepimento osservazioni ACCREDIA: modifica al paragrafo 4.4
05	06/09/2017	Correzione form allegati
04	09/09/2016	Recepimento rilievi ACCREDIA per esame documentale per Rinnovo
03	21/03/2016	Recepimento osservazioni ACCREDIA: modifica ai paragrafi 4.2.2 e aggiunta del paragrafo 7
02	22/01/2015	Recepimento osservazioni ACCREDIA: modifica ai paragrafi 4.2.4, 5, 6
01	13/06/2014	Recepimento osservazioni ACCREDIA: modifica ai paragrafi 4.2, 5, 6
00	11/03/2014	Prima Emissione



REGOLAMENTO TPED

IT-IND-REP-01_TPED
Rev 13

Emesso da Ufficio: SL IND Approvato: TQRM/M.Corsini SLM/D.Morandin Verificato: TM/G.Signoretta Redatto: SL IND/I.Cattarina-A. Sodi	Data emissione: 04/10/2024	Riferimenti UNI CEI EN ISO IEC 17020	Distribution list PCM IND CLIENTI
---	--------------------------------------	--	---

SOMMARIO

Il presente Regolamento descrive le modalità e le risorse con le quali Bureau Veritas Italia S.p.A. gestisce l'erogazione dei servizi sotto notifica per le attrezzature a pressione trasportabili, nell'ambito della Direttiva TPED 2010/35/UE.

1. REQUISITI GENERALI

Bureau Veritas Italia opera conformemente alla UNI CEI EN ISO/IEC 17020, il presente regolamento recepisce e completa il regolamento generale di ispezione QHSE-REG-01.TQR.

2. RIFERIMENTI SPECIFICI

Oggetto del presente Regolamento di Ispezione è la definizione e gestione dei servizi:

- attività di valutazione della conformità;
- controlli eccezionali, ispezioni intermedie e ispezioni periodiche;
- rivalutazione della conformità;

sulle seguenti attrezzature a pressione trasportabili:

- recipienti a pressione, i loro rubinetti e altri accessori, se presenti, di cui al punto 6.2 degli allegati della direttiva 2008/68/CE;
- le cisterne, i veicoli/vagoni batteria, i contenitori per gas a elementi multipli (MEGC), i loro rubinetti e altri accessori, se presenti, di cui al punto 6.8 degli allegati della direttiva 2008/68/CE ;

usate per il trasporto di gas della classe 2 (con le esclusioni indicate nella Direttiva 2010/35/UE) e per il trasporto delle sostanze pericolose di altre classi indicate nell'Allegato I della Direttiva 2010/35/UE:

3. DOCUMENTI DI RIFERIMENTO

L'attività di ispezione di Bureau Veritas Italia sarà svolta secondo le disposizioni, i criteri ed i principi indicati nelle seguenti norme e nei seguenti documenti:

- Direttiva 2010/35/UE – Direttiva del Parlamento europeo e del Consiglio del 16 giugno 2010 in materia di attrezzature a pressione trasportabili e che abroga le direttive del Consiglio 76/767/CEE, 84/525/CEE, 84/526/CEE, 84/527/CEE e 1999/36/CE.
- DECRETO LEGISLATIVO 12 giugno 2012 , n. 78 Attuazione della direttiva 2010/35/UE, in materia di attrezzature a pressione trasportabili e che abroga le direttive 76/767/CEE, 84/525/CEE, 84/526/CEE, 84/527/CEE e 1999/36/CE
- ADR – European Agreement concerning the international carriage of dangerous goods by road (ultima versione)
- RID – Convention concerning International carriage by rail (ultima edizione)



REGOLAMENTO TPED

IT-IND-REP-01_TPED
Rev 13

Emesso da Ufficio: SL IND Approvato: TQRM/M.Corsini SLM/D.Morandin Verificato: TM/G.Signoretta Redatto: SL IND/I.Cattarina-A. Sodi	Data emissione: 04/10/2024	Riferimenti UNI CEI EN ISO IEC 17020	Distribution list PCM IND CLIENTI
---	--------------------------------------	--	---

- Regolamento (CE) n. 765/2008 del Parlamento Europeo e del Consiglio, del 9 luglio 2008, che pone norme in materia di accreditamento e vigilanza del mercato per quanto riguarda la commercializzazione dei prodotti e che abroga il regolamento (CEE) n. 339/93
- Decisione N. 768/2008/CE del Parlamento Europeo e del Consiglio del 9 luglio 2008 relativa a un quadro comune per la commercializzazione dei prodotti e che abroga la decisione 93/465/CEE
- MQHSE –Manuale di Qualità, Ambiente e Sicurezza di BVI (ultima edizione)
- Regolamento di ispezione QHSE-REG-01.TQR (ultima edizione)
- UNI CEI EN ISO/IEC 17020 (ultima edizione) – Criteri generali per il funzionamento dei vari tipi di organismi che effettuano attività ispettive;
- UNI CEI EN ISO/IEC 17025 (ultima edizione) – Requisiti generali per la competenza dei laboratori di prova e di taratura.
- UNI CEI EN ISO/IEC 17021-1 (ultima edizione) - Requisiti per gli organismi che forniscono audit e certificazione di sistemi di gestione

4. SVOLGIMENTO DELLE ATTIVITA'

4.1 ATTIVITA' COMMERCIALE

Il processo si avvia con la domanda del cliente a BVI, può avvenire tramite contatto diretto o formalmente con la compilazione della Richiesta di offerta.

L'ufficio BV di Milano emette un'offerta economica che viene inviata al cliente per accettazione.

Insieme all'eventuale accettazione dell'offerta il cliente deve trasmettere anche il modulo "Application Form" debitamente compilato (per Application Forms vedasi elenco allegati)

L'Area di competenza di BVI provvede ad attivare l'ispettore incaricato che sarà la persona di BVI più a stretto contatto col cliente, il quale seguirà tutto l'iter. Se l'attività include l'esame di calcoli e disegni, l'Area di competenza attiva la risorsa competente, che procederà alla verifica secondo le procedure interne BVI.

Bureau Veritas Italia comunica al Committente l'eventuale possibile presenza, limitata al ruolo di osservatori dell'attività svolta dai propri Ispettori durante l'Ispezione, di Ispettori Ministeriali e/o dell'Organismo di Accreditamento (ACCREDIA). Il Committente ha l'obbligo di accettare la presenza di Ispettori Ministeriali e/o dell'Organismo di Accreditamento.

4.2 PROCESSO DI VALUTAZIONE DELLA CERTIFICAZIONE

4.2.1 DOCUMENTAZIONE TECNICA

Il cliente sottopone a BVI la documentazione necessaria atta a dimostrare il rispetto dei requisiti previsti dalla Direttiva TPED e quindi agli allegati della Direttiva 2008/68/CE (ADR/RID/ADN), come segue:

- APPROVAZIONE DEL PROTOTIPO



REGOLAMENTO TPED

IT-IND-REP-01_TPED
Rev 13

Emesso da Ufficio: SL IND Approvato: TQRM/M.Corsini SLM/D.Morandin Verificato: TM/G.Signoretta Redatto: SL IND/I.Cattarina-A. Sodi	Data emissione: 04/10/2024	Riferimenti UNI CEI EN ISO IEC 17020	Distribution list PCM IND CLIENTI
---	--------------------------------------	--	---

- a) la lista delle norme utilizzate per la progettazione e la fabbricazione;
- (b) una descrizione del tipo con tutte le varianti;
- (c) le istruzioni secondo la pertinente colonna della Tabella A del capitolo 3.2 o una lista delle merci pericolose da trasportare per materiali dedicati;
- (d) un disegno del complessivo o più disegni;
- (e) i disegni dettagliati con le dimensioni utilizzate per i calcoli, del materiale, dell'equipaggiamento di servizio, dell'equipaggiamento strutturale, della marcatura e/o della etichettatura necessaria per verificare la conformità;
- (f) le note di calcolo, i risultati e le conclusioni;
- (g) la lista degli equipaggiamenti di servizio e dei loro pertinenti dati tecnici e delle informazioni sui dispositivi di sicurezza, compreso il calcolo della portata di decompressione, se il caso;
- (h) la lista dei materiali richiesti dalla norma di costruzione utilizzata per ciascuna parte, sotto-parte, rivestimento, equipaggiamento di servizio e strutturale, come pure le specifiche corrispondenti per i materiali o la corrispondente dichiarazione di conformità all'ADR;
- (i) la qualificazione approvata del modo di operare l'assemblaggio permanente; (j) la descrizione dei procedimenti di trattamento termico; e
- (k) le procedure, le descrizioni e i rapporti di tutte le pertinenti prove elencate nelle norme o nell'ADR per l'approvazione del tipo e la fabbricazione.
- (g) i rapporti d'esame del tipo; e
- (h) scheda tecnica secondo Allegato B EN 12972 (ultima edizione).

- SORVEGLIANZA DELLA FABBRICAZIONE, PROVE E CONTROLLI INIZIALI

- (a) una copia del certificato di approvazione del tipo;
- (b) le procedure di fabbricazione, comprese le procedure di prova;
- (c) i rapporti di fabbricazione;
- (d) le qualificazioni approvate del personale incaricato dell'assemblaggio permanente;
- (e) le qualificazioni approvate del personale incaricato delle prove non distruttive;
- (f) i rapporti delle prove distruttive e non distruttive;
- (g) le registrazioni dei trattamenti termici; e
- (h) i rapporti di calibrazione.
- (i) i certificati dei materiali del prodotto e di ogni sotto-parte incluso l'equipaggiamento di servizio;
- (l) i certificati di conformità dell'equipaggiamento di servizio; e
- (m) una dichiarazione di conformità che includa la descrizione del prodotto e tutte le varianti adottate dopo l'approvazione del tipo.

- CONTROLLI PERIODICI, INTERMEDI, ECCEZIONALI

- (a) Per i recipienti a pressione, i documenti contenenti speciali prescrizioni quando ciò venga richiesto dalle norme di fabbricazione o dalle norme relative ai controlli e prove periodici;
- (b) Per le cisterne:
 - (i) il fascicolo cisterna; e
 - (ii) ogni documento pertinente indicato ai paragrafi da 1.8.7.8.1 a 1.8.7.8.4 se richiesto dall'organismo di controllo.

- APPROVAZIONE DEL SERVIZIO INTERNO DI ISPEZIONE

- (a) La struttura organizzativa e le responsabilità;



REGOLAMENTO TPED

IT-IND-REP-01_TPED
Rev 13

Emesso da Ufficio: SL IND Approvato: TQRM/M.Corsini SLM/D.Morandin Verificato: TM/G.Signoretta Redatto: SL IND/I.Cattarina-A. Sodi	Data emissione: 04/10/2024	Riferimenti UNI CEI EN ISO IEC 17020	Distribution list PCM IND CLIENTI
---	--------------------------------------	--	---

(b) Le norme riguardanti i controlli e le prove, il controllo di qualità, la garanzia della qualità e le procedure operative nonché le misure sistematiche che saranno utilizzate;

(c) Le registrazioni di valutazione della qualità, come rapporti di controllo, dati di prova, dati di calibrazione e certificati;

(d) La valutazione da parte della direzione dell'efficacia del sistema qualità sulla base dei risultati degli audit conformemente a 1.8.7.7;

(e) La procedura che descrive il modo in cui sono soddisfatte le esigenze dei clienti ed i requisiti dei regolamenti;

(f) La procedura di controllo dei documenti e della loro revisione;

(g) Le procedure da seguire per i prodotti non conformi; e

(h) I programmi di formazione e le procedure di qualificazione per il personale interessato

Per quanto riguarda il review dei calcoli e disegni l'ispettore qualificato esamina la documentazione tecnica relativa a processi di fabbricazione e la progettazione, valuta i materiali utilizzati, approva le procedure di giunzione permanente o verifica che siano state approvate in precedenza, verifica che il personale addetto alle giunzioni permanenti e alle prove non distruttive sia qualificato o approvato e timbra i relativi documenti. Eventuali commenti saranno evidenziati sulla copia dei disegni e calcoli in possesso di BV. Il richiedente ha la facoltà di fornire risposta ai rilievi indicando le azioni correttive e quindi proseguire, oppure di rinunciare al proseguimento della procedura di valutazione. In tal caso la decisione dovrà essere comunicata in forma scritta.

Per l'Approvazione del Servizio Interno di Ispezione l'ispettore valuta tutta la documentazione e verifica che tutti i criteri, i requisiti e le disposizioni adottati dal richiedente siano documentati in modo sistematico e ordinato sottoforma di direttive, procedure e istruzioni scritte. Questa documentazione relativa al sistema qualità deve permettere un'interpretazione uniforme di programmi, piani, manuali e documenti di registrazione della qualità.

In caso di esito positivo della valutazione della documentazione fornita, l'iter di certificazione procede con l'ispezione/audit in campo (Stage 2).

In caso di esito negativo, il personale incaricato della valutazione rilascerà il rapporto di audit, comprensivo delle osservazioni e delle non conformità la cui chiusura verrà verificata durante lo Stage 2.

4.2.2 PROVE DI LABORATORIO

Le prove iniziali sono condotte su campioni che siano rappresentativi del prodotto, o sul prodotto unico, secondo quanto indicato dalla Direttiva e dalle norme di riferimento. Le prove vengono eseguite presso il richiedente o presso laboratori scelti dal richiedente che dovranno essere accreditati dall'ente italiano o qualificati da Bureau Veritas Italia secondo la qualifica definito nella procedura QHSE-LPP-10.TQR

Nell'ottica di accogliere le disposizioni sulla riferibilità, definite in ILAC P10, Bureau Veritas individua tutte le tipologie di misure da eseguire nel corso delle attività ispettive accreditate e all'interno di tali tipologie, valuta le misure per le quali la taratura non è un fattore dominante, ovvero influenza in maniera insignificante il risultato da misura. Per queste misure come da documento ILAC P10 non è necessario dimostrare le riferibilità.

Nello schema a diagrammi a blocchi a seguire si illustra il processo per l'analisi delle misure.



REGOLAMENTO TPED

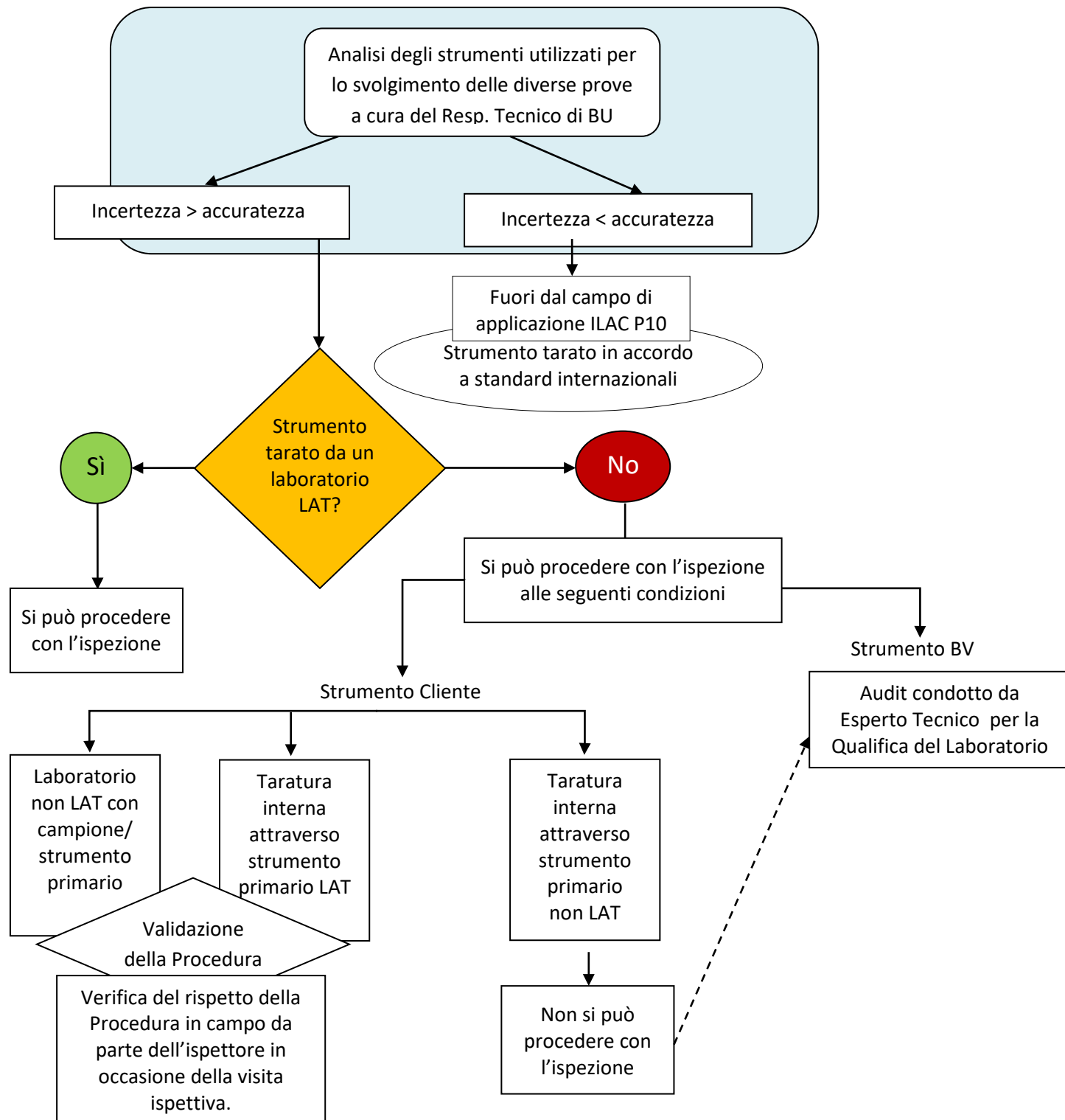
IT-IND-REP-01_TPED
Rev 13

Emesso da Ufficio: **SL IND**
Approvato: **TQRM/M.Corsini**
SLM/D.Morandin
Verificato: **TM/G.Signoretta**
Redatto: **SL IND/I.Cattarina-A.**
Sodi

Data emissione:
04/10/2024

Riferimenti
UNI CEI EN ISO IEC
17020

Distribution list
PCM IND
CLIENTI





REGOLAMENTO TPED

IT-IND-REP-01_TPED
Rev 13

Emesso da Ufficio: SL IND Approvato: TQRM/M.Corsini SLM/D.Morandin Verificato: TM/G.Signoretta Redatto: SL IND/I.Cattarina-A. Sodi	Data emissione: 04/10/2024	Riferimenti UNI CEI EN ISO IEC 17020	Distribution list PCM IND CLIENTI
---	--------------------------------------	--	---

L'analisi degli strumenti di cui nel diagramma a blocchi sopra riportato ha come riferimento di base la seguente tabella:

Ambito	Prova	Norma di riferimento	Strumento	Incertezza > Accuratezza?	Taratura secondo ILAC P10	Note
Direttiva TPED/CDG TPI	Multiprova	Più norme	MANOMETRO	SI	Necessaria	
			CALIBRO	NO	Non necessaria	
			BINDELLA	NO	Non necessaria	

Nota: Per gli strumenti primari la frequenza di taratura massima accettata è di 3 anni.

4.2.3 PROCESSO DI VALUTAZIONE DELLA CONFORMITA'

L'ispettore effettua le attività di ispezione/audit presso il costruttore o il centro di prova come da incarico ricevuto, conformemente alle prescrizioni della Direttiva TPED 2010/35/UE del Parlamento Europeo e del Consiglio del 30 giugno 2010 relativa alle Attrezzature a pressione trasportabili e dei codici ADR/RID/ADN, utilizzando come riferimento i documenti di cui al paragrafo 4.2.1.

Il processo di valutazione della conformità per Approvazione del Tipo, Conformità alla Fabbricazione, Rivalutazione della Conformità e Rivalutazione del Tipo viene effettuato presso i luoghi ove è possibile verificare la conformità dell'oggetto analizzato rispetto alla documentazione tecnica, effettuando controlli, misurazioni e prove.

Il processo di valutazione nel caso di Approvazione del Servizio interno di Ispezione, viene effettuato presso la sede (o le sedi) del richiedente al fine di valutare l'applicazione del Sistema Qualità conformemente alla documentazione analizzata. Il richiedente ha facoltà di ruscare l'ispettore, entro tre giorni dalla notifica della verifica stessa, motivandone per iscritto le ragioni che Bureau Veritas analizzerà.

Nel caso di situazioni straordinarie o di emergenza che pregiudichino la possibilità di eseguire l'attività presso l'Organizzazione e nel caso in cui la stessa attività non sia posticipabile, BVI, nel pieno rispetto delle indicazioni dell'ente di accreditamento e delle disposizioni internazionali (IAF), potrà eseguire una preventiva valutazione del rischio e della fattibilità che tale tipologia di verifica sia eseguibile in modo ugualmente efficace con



REGOLAMENTO TPED

IT-IND-REP-01_TPED
Rev 13

Emesso da Ufficio: SL IND Approvato: TQRM/M.Corsini SLM/D.Morandin Verificato: TM/G.Signoretta Redatto: SL IND/I.Cattarina-A. Sodi	Data emissione: 04/10/2024	Riferimenti UNI CEI EN ISO IEC 17020	Distribution list PCM IND CLIENTI
---	--------------------------------------	--	---

l'utilizzo di tecnologie informatiche alternative (da remoto), e in caso di esito positivo potrà procedere in tal senso.

L'ispezione comporta, da parte del personale BVI incaricato, l'emissione di un rapporto, contenente il giudizio definitivo.

Bureau Veritas Italia potrà rilasciare delle osservazioni, all'interno del rapporto, che dovranno essere risolte entro :

- In caso di Approvazione del Tipo prima dell'emissione del Certificato di Approvazione
- In caso di Approvazione del Sistema Interno di Ispezione prima dell'audit in campo (Stage 2)
- In caso di Audit di Sorveglianza del Sistema Interno di Ispezione entro la successiva visita di mantenimento o in caso di Non Conformità entro i successivi 3 mesi. Il richiedente è tenuto quindi ad indicare, nei tempi richiesti da BV, le azioni che intende attuare per rimuovere ogni eventuale non conformità rilevata, al fine di soddisfare i requisiti per la certificazione. Tali azioni devono essere approvate dall'ispettore.

BV classifica come "non conformità" gli stati di non allineamento rispetto alle norme di riferimento:

Sono Non Conformità quelle che:

- Pregiudicano l'efficacia del sistema di gestione della qualità, dovute alla mancata applicazione di uno o più elementi del sistema previsti;
- Rivelano l'assenza di uno o più dei requisiti essenziali della Direttiva TPED, comportando un rischio per la qualità del prodotto fornito;
- Sono dovute a violazioni dei Regolamenti di BVI tali da richiedere la possibile sospensione o il ritiro del certificato.

Sono inoltre considerate non conformità le inadempienze ai requisiti di legge e, in caso di visite di sorveglianza, le osservazioni rilevate nella precedente verifica ispettiva, e persistenti.

Le "osservazioni" sono quelle che non pregiudicano il funzionamento del sistema di gestione nel suo complesso, riguardando una scorretta attuazione di singoli elementi del sistema stesso. Inoltre eventuali "osservazioni" riguardano situazioni attualmente conformi, che, se non trattate, potrebbero condurre ad una o più non conformità.

4.2.4 SORVEGLIANZA

Nel caso di sorveglianza del servizio di controllo interno e di monitoraggio della fabbricazione del richiedente viene eseguita la sorveglianza in conformità al paragrafo 1.8.7.7 ADR 2023.

L'Organismo durante le verifiche di sorveglianza dovrà:

- a) procedere con l'identificazione e verificare la conformità con la documentazione
- b) condurre l'ispezione e presenziare alle prove al fine di controllare che i requisiti siano soddisfatti.
- c) emettere il report relativo all'ispezione che può coprire un certo numero di items.
- d) assicurarsi che la marcatura sia corretta e procedere all'apposizione dei marchi richiesti



REGOLAMENTO TPED

IT-IND-REP-01_TPED
Rev 13

Emesso da Ufficio: SL IND Approvato: TQRM/M.Corsini SLM/D.Morandin Verificato: TM/G.Signoretta Redatto: SL IND/I.Cattarina-A. Sodi	Data emissione: 04/10/2024	Riferimenti UNI CEI EN ISO IEC 17020	Distribution list PCM IND CLIENTI
---	--------------------------------------	--	---

Il tipo di attività e le periodicità sono determinate in accordo alla tipologia di attrezzatura e comunque in accordo ai capitoli 6.2 e 6.8 ADR/RID come applicabile.

4.3 CONTROLLI ECCEZIONALI, ISPEZIONI INTERMEDIE E ISPEZIONI PERIODICHE

Quando previsto, le attrezzature a pressione trasportabili devono essere sottoposte a controlli periodici, intermedi ed eccezionali in conformità con le disposizioni dell'ADR/RID/ADN applicabili.

Il richiedente deve mettere a disposizione, secondo quanto appropriato: la documentazione tecnica che deve permettere di valutare la conformità con i pertinenti requisiti tecnici dell'ADR/RID/ADN.

Bureau Veritas Italia SpA:

- (a) effettua l'identificazione e verifica la conformità con la documentazione;
- (b) esegue i controlli e assiste alle prove al fine di verificare che i requisiti sono soddisfatti;
- (c) emette i rapporti sui risultati dei controlli e delle prove, che possono coprire un certo numero di equipaggiamenti;
- (d) assicura che i marchi richiesti siano apposti.

4.4 VERIFICA DELLA MESSA IN SERVIZIO

Quando previsto, le attrezzature a pressione trasportabili dovranno essere sottoposte a verifica di messa in servizio in conformità con il capitolo 1.8.7.5 dei codici ADR/RID/ADN. L'attività può essere eseguita solo su cisterne già certificate da un Ente Notificato TPED diverso da BV Italia, no. 1370.

Il richiedente deve mettere a disposizione la documentazione tecnica di cui al punto 4.2.1 ed il Certificato di Approvazione del Tipo esistente.

Bureau Veritas Italia SpA:

- (a) verifica di non essere stato coinvolto nel processo certificativo della cisterna;
- (b) verifica le condizioni esterne ed interne della cisterna, inclusa la marcatura;
- (c) verifica la conformità al tipo approvato;
- (d) verifica la validità della documentazione rilasciata da altri Enti.
- (e) verifica che siano state rispettate le misure transitorie del 1.6.3 o 1.6.4 dei codici ADR/RID
- (f) rilascia il report di ispezione. In caso di esito negativo informa l'Autorità Competente



REGOLAMENTO TPED

IT-IND-REP-01_TPED
Rev 13

Emesso da Ufficio: SL IND Approvato: TQRM/M.Corsini SLM/D.Morandin Verificato: TM/G.Signoretta Redatto: SL IND/I.Cattarina-A. Sodi	Data emissione: 04/10/2024	Riferimenti UNI CEI EN ISO IEC 17020	Distribution list PCM IND CLIENTI
---	--------------------------------------	--	---

4.5 CONTROLLO INTERNO DI ISPEZIONE

Il servizio di ispezione interno del richiedente (IIS) può essere approvato da BVI per lo svolgimento di ispezioni periodiche su recipienti UN e non UN.

L'approvazione seguirà un audit iniziale ed è valida per tre anni durante i quali Bureau Veritas effettuerà audit periodici di sorveglianza.

Il richiedente si impegna, con l'accettazione dell'offerta a mettere a disposizione documentazione aziendale richiesta dall'ispettore. Tale documentazione sarà trattata secondo il codice etico aziendale.

4.5.1 CONTROLLO INTERNO DI ISPEZIONE – GESTIONE DEL MARCHIO / PUNZONE BVI

A partire dall'edizione 2023 il codice ADR, punto 6.2.3.6 (Approvazione dei recipienti a pressione) stabilisce che :

“Se per i controlli e le prove iniziali è stato utilizzato un servizio interno di ispezione, il marchio di cui al 6.2.2.7.2, lettera (d) deve essere accompagnato dal marchio del servizio interno di ispezione.

Se il controllo periodico è stato effettuato da un servizio interno di ispezione, il marchio di cui al 6.2.2.7.7, lettera (b), deve essere accompagnato dal marchio del servizio interno di ispezione.”

Il punto 6.2.2.7.2, lettera (d) indica Il marchio o il punzone dell'organismo di controllo depositato presso l'autorità competente del paese che ha autorizzato la marcatura.

Il punto 6.2.2.7.7, lettera (b) indica il marchio depositato dell'organismo approvato dall'autorità competente ad effettuare i controlli e le prove periodiche.

Nella marcatura delle attrezzature oggetto di ispezione iniziale o ispezione periodica da parte del IIS del richiedente dovrà essere presente, oltre al marchio del servizio interno di ispezione, anche il marchio o punzone di BVI registrato presso l'autorità competente.

Per il rispetto di tale requisito, BVI fornisce al IIS del richiedente la versione digitale (file vettoriale o in altre estensioni necessarie) del BV crociato, Punzone P1A (come definito nella procedura interna QHSE-LTI-02 APP-01.TQR) :



Tale marchio è registrato presso l'autorità competente tramite comunicazione via PEC.

Con un'opportuna addendum delle condizioni contrattuali, viene concesso al IIS del richiedente di utilizzare tale marchio per la creazione di punzoni fisici o all'interno di software per marcature tramite stampaggio/etichettatura (quando la punzonatura non risulta fisicamente realizzabile). L'IIS del richiedente dovrà rispettare le seguenti condizioni :

- Non utilizzare il marchio in maniera fraudolenta ;
- Utilizzare il marchio solo per le attrezzature all'interno dello scopo del IIS oggetto di approvazione emessa da BVI ed in corso di validità ;
- Non utilizzare il marchio in caso l'approvazione dell'IIS emessa da BVI sia scaduta, sospesa o ritirata ;
- Le dimensioni del marchio all'interno della marcatura delle attrezzature dovranno sempre rispettare le dimensioni minime previste da ADR/RID/ADN e relative norme di riferimento. Inoltre le proporzioni dovranno sempre essere tali da garantire un rapporto tra larghezza e altezza pari a 1 ;



REGOLAMENTO TPED

IT-IND-REP-01_TPED
Rev 13

Emesso da Ufficio: SL IND Approvato: TQRM/M.Corsini SLM/D.Morandin Verificato: TM/G.Signoretta Redatto: SL IND/I.Cattarina-A. Sodi	Data emissione: 04/10/2024	Riferimenti UNI CEI EN ISO IEC 17020	Distribution list PCM IND CLIENTI
---	--------------------------------------	--	---

- In caso di utilizzo del marchio per la realizzazione di punzoni fisici, tali punzoni dovranno essere sempre mantenuti e controllati in modo da garantire che il marchio sia chiaramente visibile quando applicato ;
- Obbligo di informare BVI in caso di furto, smarrimento, uso fraudolento o improprio del marchio
- Il sistema di gestione qualità dovrà essere integrato con procedure e istruzioni che regolino :
 - o La realizzazione di punzoni / stampe / etichette
 - o L'utilizzo e la conservazione/archiviazione sicura dei punzoni e della versione digitale del marchio
 - o La manutenzione dei punzoni, se applicabile
 - o La distribuzione dei punzoni, se applicabile
 - o Lo smaltimento dei punzoni, se applicabile
 - o Gestione di eventuali furti e smarrimenti dei punzoni

Questa parte del sistema del IIS sarà anch'essa oggetto di verifica da parte di BVI durante gli audit iniziali e periodici.

5. RILASCIO DEL CERTIFICATO

A chiusura del processo certificativo, quando tutte le eventuali non conformità sono state risolte, rilascia un certificato in coerenza all'attività svolta. Tutti i certificati per le attività svolte da BVI sotto accreditamento si utilizza un TOOL gestito interamente dalla Francia a cui il CATP invia eventuali revisioni dei form.

Le validità dei certificati sono le seguenti:

- 10 anni Certificato di Approvazione del Tipo 1.8.7.2 ADR.
- 3 anni Certificato di Approvazione del Servizio Interno di Ispezione 1.8.7.7 ADR.
- 10 anni Certificato di Rivalutazione del tipo punto 5 Allegato III Dir. 2010/35/UE.

L'approvazione del tipo è valida per un massimo di 10 anni. Se entro quel periodo vengono modificate le pertinenti disposizioni tecniche dell'ADR (compresi i riferimenti alle norme) tali che l'approvazione del tipo non sia più conforme ad esse, BVI, che ha emesso l'approvazione del tipo, ritira l'approvazione e ne informa il detentore in conformità al punto 1.8.7.2.2.2 dell'ADR. In caso di modifiche al tipo approvato, il Richiedente deve avvisare BVI e presentare una nuova Richiesta di Certificazione inviando le variazioni al fascicolo tecnico e l'ordine. Qualora le modifiche siano tali da influenzare la conformità dell'attrezzatura a pressione ai pertinenti requisiti essenziali di sicurezza della Direttiva 2010/35/UE ed ADR, BVI rilascia una estensione dell'attestato di certificazione del tipo originale previo superamento di eventuali necessarie ulteriori verifiche in conformità al punto 1.8.7.2.2.2 dell'ADR.

Entro la scadenza del certificato di Approvazione del Tipo, il Richiedente ha facoltà di richiedere il rinnovo. In questo caso BVI formulerà specifica offerta economica, che, se accettata, riattiverà l'iter di valutazione della conformità in funzione dell'eventuale evoluzione dello stato dell'arte.

6. SOSPENSIONE, RIDUZIONE E ANNULLAMENTO DELLA CERTIFICAZIONE

La Certificazione può essere sospesa o annullata solamente nelle seguenti tipologie di servizio:

- Type Approval
- Conformity assessment
- In House Inspection.



REGOLAMENTO TPED

IT-IND-REP-01_TPED
Rev 13

Emesso da Ufficio: SL IND Approvato: TQRM/M.Corsini SLM/D.Morandin Verificato: TM/G.Signoretta Redatto: SL IND/I.Cattarina-A. Sodi	Data emissione: 04/10/2024	Riferimenti UNI CEI EN ISO IEC 17020	Distribution list PCM IND CLIENTI
---	--------------------------------------	--	---

Nel periodo di sospensione / ritiro, eventuali prodotti a magazzino devono essere ritenuti o meno conformi in base ad un controllo/confronto fra la data di produzione e la data di sospensione / ritiro del certificato. I prodotti fabbricati prima del provvedimento sono immettibili sul mercato.

Il ripristino della certificazione è subordinato all'accertamento dell'eliminazione delle carenze che avevano causato la sospensione stessa mediante un'approfondita visita che verifichi la rispondenza del sistema a tutti i requisiti delle norme di riferimento. Esso è notificato per iscritto con lettera raccomandata all'Organizzazione e reso pubblicamente noto da Bureau Veritas Italia se la notizia della sospensione era a suo tempo stata resa pubblica.

Nel caso di sospensione, ritiro e annullamento di un certificato, Bureau Veritas Italia informa opportunamente il Ministero competente e gli altri Enti Notificati.

7. REGOLE SULL'UTILIZZO DEL MARCHIO BUREAU VERITAS E ACCREDIA

L'uso dei marchi Bureau Veritas (ad eccezione di quanto indicato al paragrafo 4.1.1) e/o Accredia non è consentito in nessun caso da parte del cliente. Per maggiori informazioni riguardo l'utilizzo del logo si faccia riferimento al QHSE-REG-05.TQR.